

ŽILINSKÝ SAMOSPRÁVNÝ KRAJ

Číslo materiálu: 18-21/378/2013

*Materiál na rokovanie
zastupiteľstva*

Dátum predloženia: 18. február 2013

Informatívna správa o hospodárení zdravotníckych zariadení v zriaďovateľskej pôsobnosti Žilinského samosprávneho kraja za rok 2012

Navrhovateľ:

**Ing. Juraj Blanár
predseda ŽSK**

Materiál vypracoval:

**odbor zdravotníctva
Úradu ŽSK**

Materiál predkladá:

**PhDr. Anna Majbíková
riadiťka odboru zdravotníctva
Úradu ŽSK**

Materiál obsahuje:

- 1. Návrh uznesenia**
- 2. Uznesenia komisií**
- 3. Informatívnu správu**

Návrh uznesenia

k bodu 18: *Informatívna správa o hospodárení zdravotníckych zariadení v zriaďovateľskej pôsobnosti Žilinského samosprávneho kraja za rok 2012*

Zastupiteľstvo Žilinského samosprávneho kraja

berie na vedomie

informatívnu správu o hospodárení zdravotníckych zariadení v zriaďovateľskej pôsobnosti Žilinského samosprávneho kraja za rok 2012.

VÝPIS Z UZNESENIA

finančnej komisie Zastupiteľstva Žilinského samosprávneho kraja, prijatého
na rokovaní 8. februára 2013

Uznesenie 21

Finančná komisia Zastupiteľstva Žilinského samosprávneho kraja

o d p o r ú č a

Zastupiteľstvu Žilinského samosprávneho kraja

zobrať na vedomie

informatívnu správu o hospodárení zdravotníckych zariadení v zriaďovateľskej pôsobnosti Žilinského samosprávneho kraja za rok 2012 v predložennom znení.

Za správnosť Ing. Katarína Mičicová

Žilina 11. februára 2013

Ing. Milan Litva v. r.
predseda komisie

VÝPIS Z UZNESENIA

**komisie zdravotníctva Zastupiteľstva Žilinského samosprávneho kraja, prijatého
na rokovaní 4. februára 2013**

Uznesenie 8

Komisia zdravotníctva Zastupiteľstva Žilinského samosprávneho kraja

o d p o r ú ě a

Zastupiteľstvu Žilinského samosprávneho kraja

zobrať na vedomie

informatívnu správu o hospodárení zdravotníckych zariadení v zriaďovateľskej pôsobnosti Žilinského samosprávneho kraja za rok 2012 v predložennom znení.

Za správnosť Mgr. Margita Bistáková

Žilina 11. februára 2013

MUDr. Štefan Zelník v. r.
predseda komisie

VÝPIS Z UZNESENIA

komisie sociálnej pomoci Zastupiteľstva Žilinského samosprávneho kraja, prijatého na rokovaní 7. februára 2013

Uznesenie 23

Komisia sociálnej pomoci Zastupiteľstva Žilinského samosprávneho kraja

o d p o r ú ě a

Zastupiteľstvu Žilinského samosprávneho kraja

zobrať na vedomie

informatívnu správu o hospodárení zdravotníckych zariadení v zriaďovateľskej pôsobnosti Žilinského samosprávneho kraja za rok 2012 v predložennom znení.

Za správnosť Mgr. Zdenka Matejová

Žilina 11. februára 2013

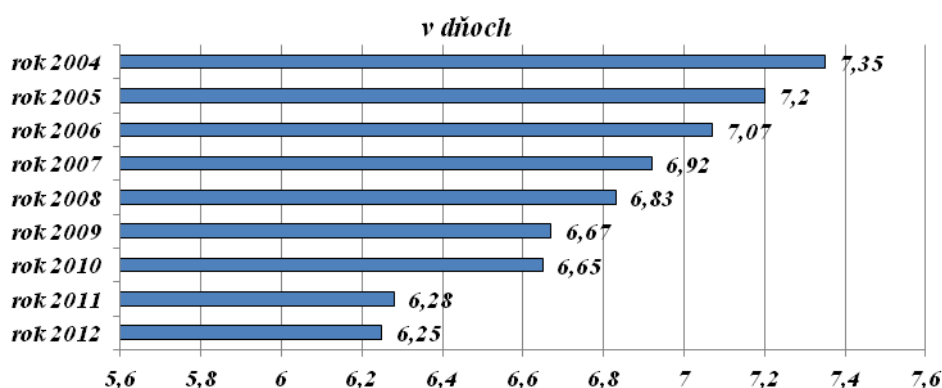
Ing. Miroslav Mlynár, PhD. v. r.
predseda komisie

Informatívna správa

Hospodársky výsledok nemocníc s poliklinikou (HV) za rok 2012 je **-799 tis. EUR**. V roku 2011 bol HV **-2 214 tis. EUR**.

Najvýznamnejšou položkou **výnosov** sú **tržby od zdravotných poisťovní**. Na výšku dosahovaných tržieb má okrem počtu ambulantne ošetrovaných pacientov, počtu SVALZ vyšetrení, vplyv aj počet ukončených hospitalizácií (UH), nakoľko platba od zdravotných poisťovní je viazaná na UH a dohodnutú výšku platieb za UH. Jednou z možností ako ovplyvní nemocnica hospodárenie je aj skracovanie doby hospitalizácie.

Vývoj priemernej ošetrovacej doby od roku 2004 do roku 2012



V roku **2012** je priemerná ošetrovacia doba **6,25 dňa**, priemerná ošetrovacia doba v Slovenskej republike (SR) je **7,3 dňa**. Ďalší parameter, ktorý úzko súvisí s hospodárením je obložnosť, ktorá v roku 2012 je **68,51 %**, v roku 2011 bola **67,09 %** a priemerná obložnosť v SR, je **68,1 %**.

Nemocnice majú zmluvne dohodnutý objem finančných prostriedkov. Výkony, ktoré realizujú nad tento limit sú **nadlimitné výkony**, aj napriek tomu, že ich revíznym lekárom poisťovne uznal, poisťovňa ich nemocnici neuhradí.

Takto v roku 2011 neboli nemocniciam uhradené nadlimitné výkony vo výške **586 tis. EUR**.

V roku 2012 majú nemocnice nadlimitné výkony vo výške **1 283 tis. EUR**.

Náklady na nadlimitné výkony boli zo strany nemocnice na liečbu pacientov vynaložené, ale do výnosov sa tieto finančné prostriedky za výkony nedostanú, napr. LNŠP Lipt. Mikuláš v roku 2011 nemala uhradených 256 000 EUR nadlimitných výkonov, KNŠP Čadca 289 000 EUR nadlimitných výkonov a DNŠP Dolný Kubín 41 000 EUR.

Významnú položku **nákladov** tvoria **mzdové náklady**,

V roku 2011 tvorili **55,73% z nákladov**

V roku 2012 tvorili **56,62% z nákladov**.

V roku 2012 došlo k **výrazným zmenám v odmeňovaní lekárov a sestier**.

- od 1.1.2012 boli zvýšené mzdy **lekárom o 60 446 EUR** mesačne
- od 1.4.2012 na základe zákona č. 62/2012 Z.z. boli zvyšované mzdy sestrám vo výške **107 474 EUR** mesačne. Od 31.7.2012 bola pozastavená účinnosť zákona.
- od 1.7.2012 predstavuje zákonné zvýšenie miezd lekárov čiastku **188 407 EUR** mesačne.

Vzhľadom k zložitej ekonomickej situácii našich nemocníc, sa sestrám uhrádzalo len 30 – 40 %, mzdy, na ktorú mali podľa zákona nárok (348 085 € mesačne).

Ďalšou významnou položkou, ktorá ovplyvňuje hospodárenie nemocníc sú **náklady na lieky a ŠZM, ktoré z celkových nákladov v roku 2012 predstavovali 14,89 %. V roku 2011 náklady na lieky a ŠZM z celkových nákladov činili 15,47%.**

Uvedené percentuálne zníženie sme dosiahli na základe podrobnej analýzy nákladov na lieky a ŠZM a stanovením limitov na oddelenie a na jedného pacienta, ktoré pravidelne sledujeme, vyhodnocujeme a postupne znižujeme. V tejto súvislosti boli realizované aj centrálné verejné obstarávania pre nemocnice v zriaďovateľskej pôsobnosti ŽSK.

Závazky celkom na konci roka **2011 boli vo výške 21 880 tis. EUR**, po odpočítaní návratnej finančnej výpomoci, ktorú čerpali nemocnice KNSP Čadca, DNŠP D.Kubín a LNŠP Liptovský Mikuláš vo výške 3 900 tis. EUR a ktorú Ministerstvo zdravotníctva SR preklasifikovalo na nenávratnú finančnú výpomoc, to bola čiastka 18 665 tis. € .

V roku 2012 boli záväzky celkom vo **výške 22 043 tis. EUR**

Závazky po lehote splatnosti na konci roka 2011 boli vo výške **11 079 tis. EUR**
na konci roka 2012 boli vo výške **12 680 tis. EUR**

Nárast záväzkov oproti roku 2011 predstavuje 14,4 %

Pohl'adávky v roku 2011 boli **6 078 tis. EUR** .

V roku 2012 boli **7 326 tis. EUR**

Nárast pohľadávok oproti roku 2011 predstavuje 20,5 %

V marci 2012 vývoj záväzkov ovplyvnilo zaúčtovanie CT prístrojov v LNŠP Lipt. Mikuláš a v HNŠP Trstená (925 tis. EUR každé CT).

Zdravotníctvo je náročné na prístrojové vybavenie, ktoré sa morálne a fyzicky rýchlo opotrebovávajú. ŽSK každoročne vynakladá nemalé finančné prostriedky na obnovu a modernizáciu vybavenia nemocníc vo svojej zriaďovateľskej pôsobnosti.

V roku 2011 bolo celkovo na prístrojové vybavenie zo strany ŽSK nemocniciam preinvestované **599 600 tis. EUR**.

Najväčšie investície v roku 2011:

KNsP Čadca

- CT prístroj 112 500 EUR
- RTG prístroj 30 000 EUR

LNsP Lipt. Mikuláš

- CT prístroj 112 500 EUR

HNsP Trstená

- CT prístroj 112 500 EUR

DNsP Dolný Kubín

- RTG žiarič 25 000 EUR

V roku 2012 bolo preinvestovaných zo zdrojov ŽSK 517 100 EUR

Najväčšie investície v roku 2012:

KNsP Čadca

- Rekonštrukcia sociálnych zariadení v hodnote 143 000 EUR
- Narkotizačný prístroj v hodnote 30 000 EUR

LNsP Lipt. Mikuláš

- RTG žiarič v hodnote 10 000 EUR
- Parkovací systém v hodnote 20 000 EUR

HNsP Trstená

- Sanitka v hodnote 80 000 EUR
- Šokový zmrazovač plazmy 20 000 EUR

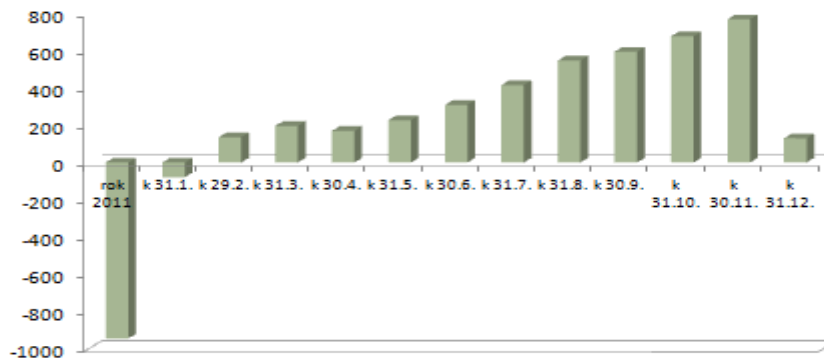
DNsP Dolný Kubín

- RDG prístroj 110 000 EUR

Kysucká NsP Čadca

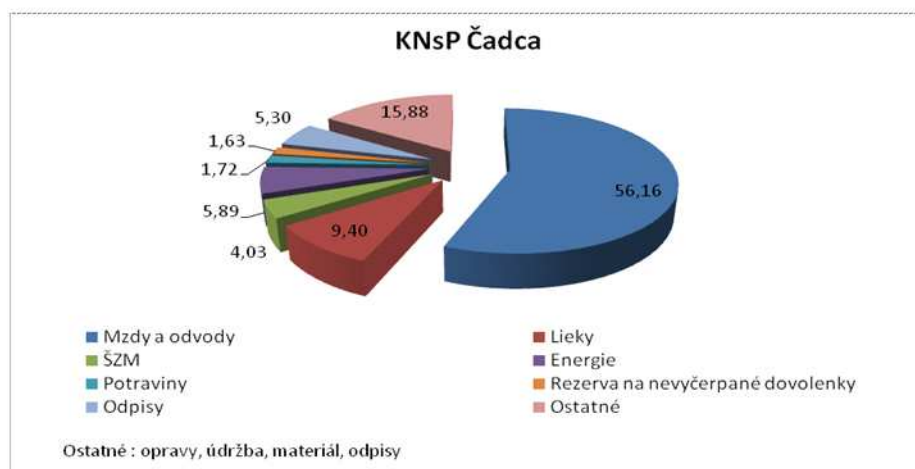
KNsP Čadca vykázala hospodársky výsledok k 31.12.2012 vo výške 130 tis. EUR.
V porovnaní s hospodárskym výsledkom ku koncu roka 2011 je **to viac o 1 075 tis. EUR.**

Vývoj Hospodárskeho výsledku v KNsP Čadca



Náklady boli v decembri 2012 ovplyvnené jednorazovým zaúčtovaním rezervy na nevyčerpané dovolenky vo výške 272 tis. EUR a zvýšením položky Ostatné služby v celkovej hodnote 396 tis. EUR, za služby súvisiace s rekonštrukciou tepelného hospodárstva, ktoré negatívne ovplyvnilo hospodárenie na konci roka, ale pozitívne ovplyvní hospodárenie v nasledujúcom období (zníženie nákladov na energie).

Najväčší podiel z nákladov v roku 2012 tvoria mzdové náklady, čo činí **56,16%**.



Skutočné navýšenie miezd lekárov a sestier v roku 2012 predstavovalo celkovo 1 018 tis. EUR.

Finančné prostriedky od poisťovní na navýšenie miezd predstavovali v roku 2012 čiastku 1 092 tis. EUR.

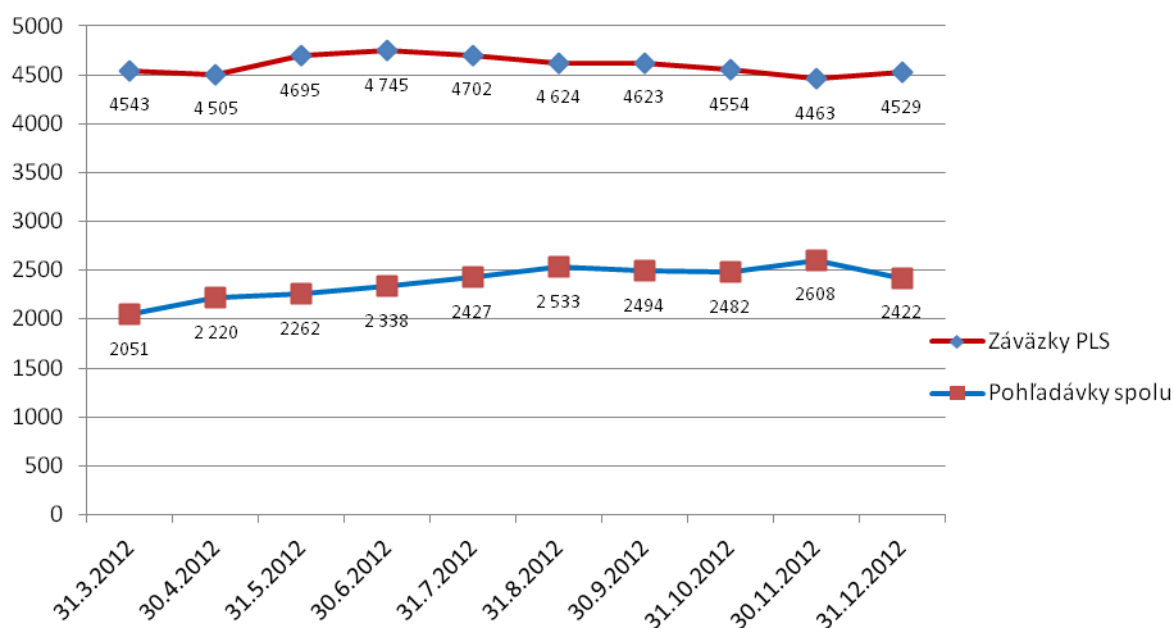
Výnosy v roku 2012 boli 16 858 tis. EUR a sú vyššie o 21,70% oproti roku 2011. Náklady v roku 2012 boli 16 728 tis. EUR, čo je viac o 12,13% oproti roku 2011.

Dosiahnutý hospodársky výsledok bol ovplyvnený znížením ošetrovacej doby v porovnaní s rokom 2011, vyšším využitím postelí, vyšším počtom ambulantne vyšetrených pacientov o 15 854 oproti roku 2011 a vyšším počtom vyšetrení SVALZ o 1 289.

Na celkový hospodársky výsledok mala pozitívny vplyv vedľajšia hospodárska činnosť z ktorej prínos predstavoval 64 tis. EUR (lekáreň, bufet, parkovisko).

Porovnanie záväzkov po lehote splatnosti a pohľadávok

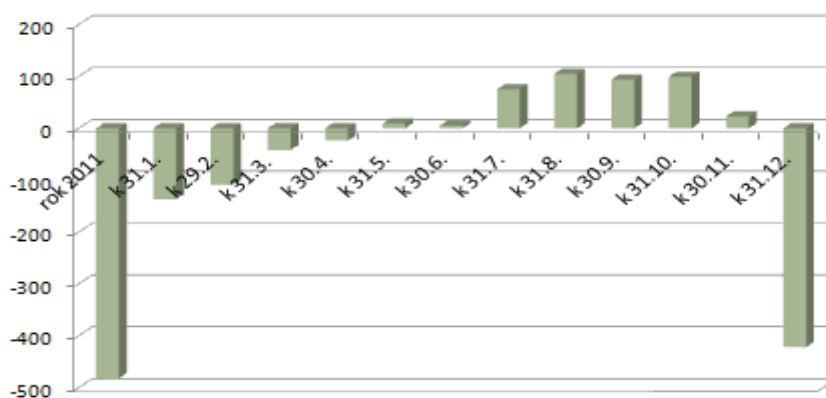
Z uvedeného grafu je vyplývajú, že v prípade úhrady pohľadávok v plnej výške objem záväzkov po lehote splatnosti k 31.12.2012 by bol vo výške **2 107 tis. EUR**.



Liptovská NsP Liptovský Mikuláš

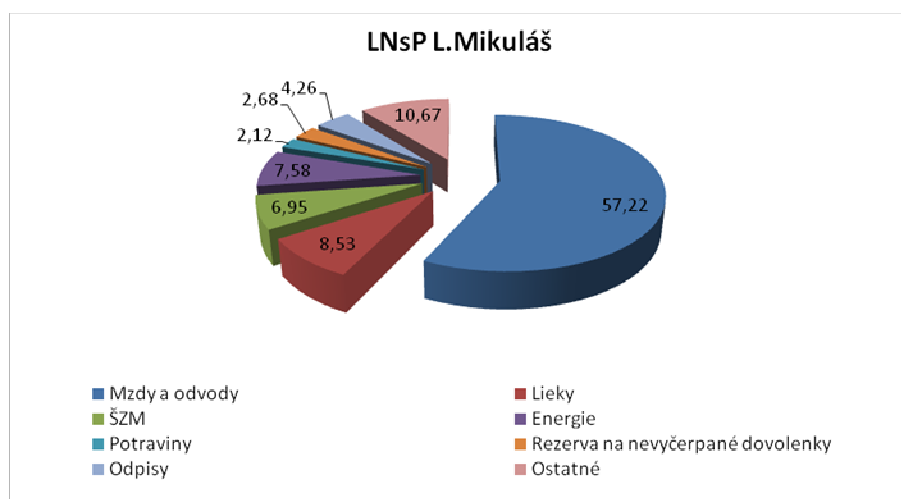
LNsP Lipt. Mikuláš vykázala hospodársky výsledok k 31.12.2012 vo výške - 422 tis. EUR. V porovnaní s hospodárskym výsledkom ku koncu roka 2011 je strata nižšia o 60 tis. EUR.

Vývoj Hospodárskeho výsledku v LNsP Lipt. Mikuláš



Náklady boli v decembri 2012 ovplyvnené jednorazovým zaúčtovaním rezervy na nevyčerpané dovolenky vo výške 340 tis. EUR.

Najvýznamnejší podiel na nákladoch predstavovali mzdové náklady, ktoré tvorili **57,22%** z celkových nákladov.



Skutočné navýšenie miezd lekárov a sestier v roku 2012 predstavovalo celkove 753 tis. EUR. Finančné prostriedky od poisťovní na navýšenie miezd predstavovali v roku 2012 čiastku 823 tis. EUR.

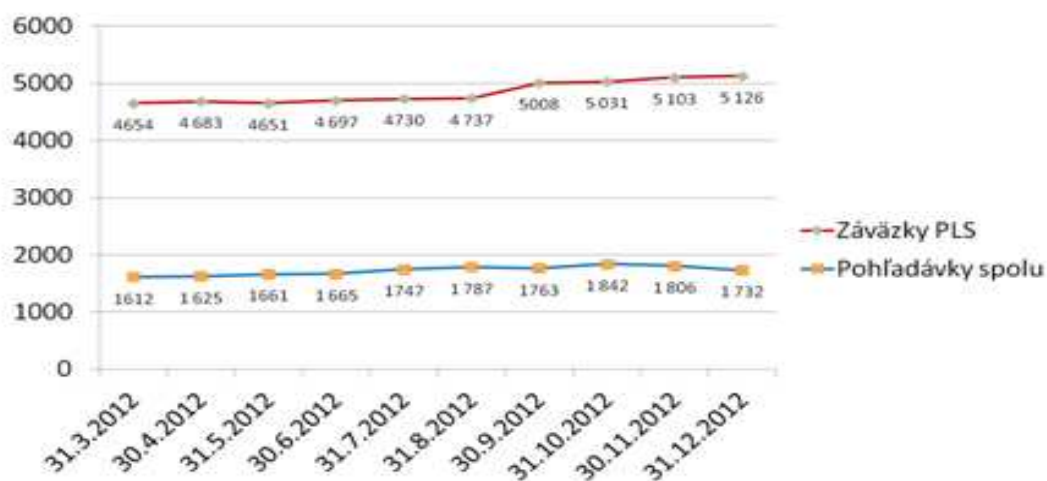
Výnosy v roku 2012 boli 12 235 tis. EUR a sú vyššie o 13,11% oproti roku 2011. Náklady v roku 2012 boli 12 657 tis. EUR, čo je viac o 3,28% oproti roku 2011.

Dosiahnutý hospodársky výsledok bol ovplyvnený vyšším využitím postelí v porovnaní s rokom 2011, vyšším počtom ambulantne vyšetrených pacientov o 4 962 oproti roku 2011 a vyšším počtom vyšetrení SValZ o 41 646. Negatívny vplyv malo, mierne zníženie počtu UH (-129 pacientov).

Porovnanie záväzkov po lehote splatnosti a pohľadávok

Z uvedeného grafu vyplýva, že v prípade úhrady pohľadávok v plnej výške by objem záväzkov po lehote splatnosti k 31.12.2012 predstavoval čiastku **3 394 tis. EUR**.

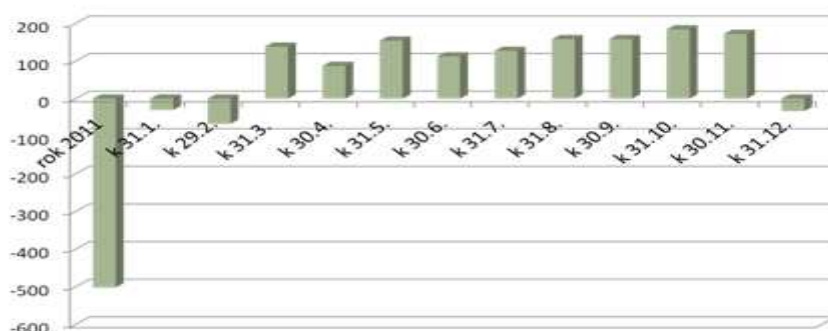
*Záväzky po lehote splatnosti vs Pohľadávky – LNŠP Lipt.Mikuláš
(v tis. EUR)*



Hornooravská NsP Trstená

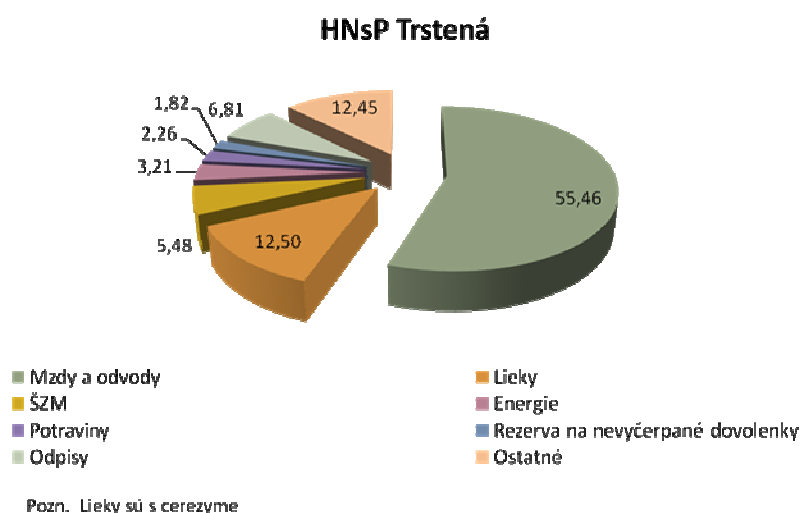
HNŠP Trstená vykázala hospodársky výsledok k 31.12.2012 vo výške -33 tis. EUR. V porovnaní s hospodárskym výsledkom ku koncu roka 2011 je to strata nižšia o 469 tis. EUR.

Vývoj Hospodárskeho výsledku v roku 2012 HNŠP Trstená



Náklady boli v decembri 2012 ovplyvnené jednorazovým zaúčtovaním rezervy na nevyčerpané dovolenky vo výške 204 tis. EUR.

Najvýznamnejší podiel na nákladoch predstavovali mzdové náklady, ktoré tvorili **55,46%** z celkových nákladov.



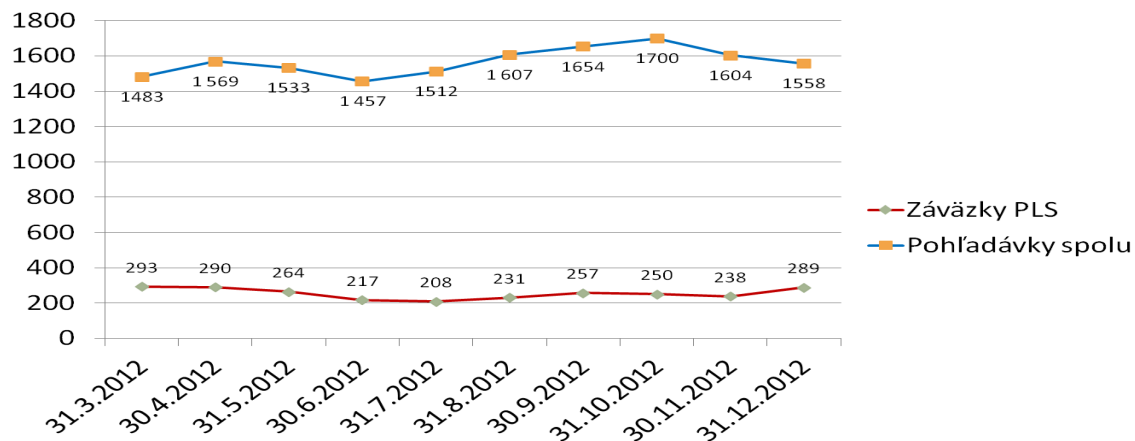
Navýšenie miezd lekárov a sestier v roku 2012 predstavovalo celkove 716 tis. EUR. Finančné prostriedky od poisťovní na navýšenie miezd predstavovali v roku 2012 čiastku 661 tis. EUR.

Výnosy v roku 2012 boli 11 154 tis. EUR a sú vyššie o 9,14% oproti roku 2011. Náklady v roku 2012 boli 11 187 tis. EUR , čo je viac o 4,34% oproti roku 2011.

Dosiahnutý hospodársky výsledok bol pozitívne ovplyvnený vyšším využitím postelí 66,12% v roku 2012 oproti 65,44% v roku 2011, vyšším počtom ambulantne vyšetrených pacientov o 15 891 a vyšším počtom vyšetrení SValZ o 59 568 oproti roku 2011.

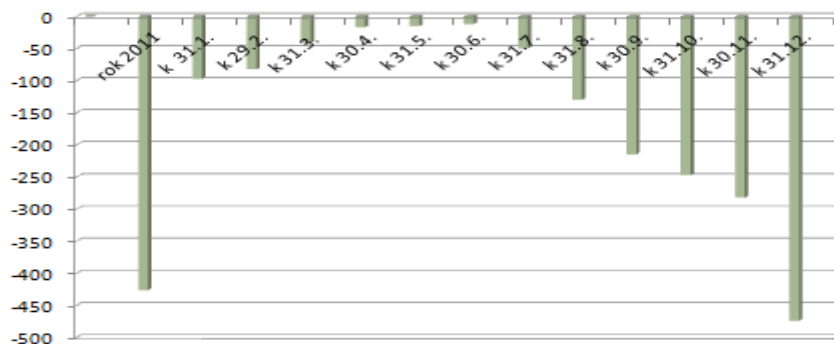
Porovnanie záväzkov po lehote splatnosti a pohľadávok

Z uvedeného grafu vyplýva, že pohľadávky **prevyšujú** záväzky po lehote splatnosti k 31.12.2012 o **1 269 tis. EUR**.



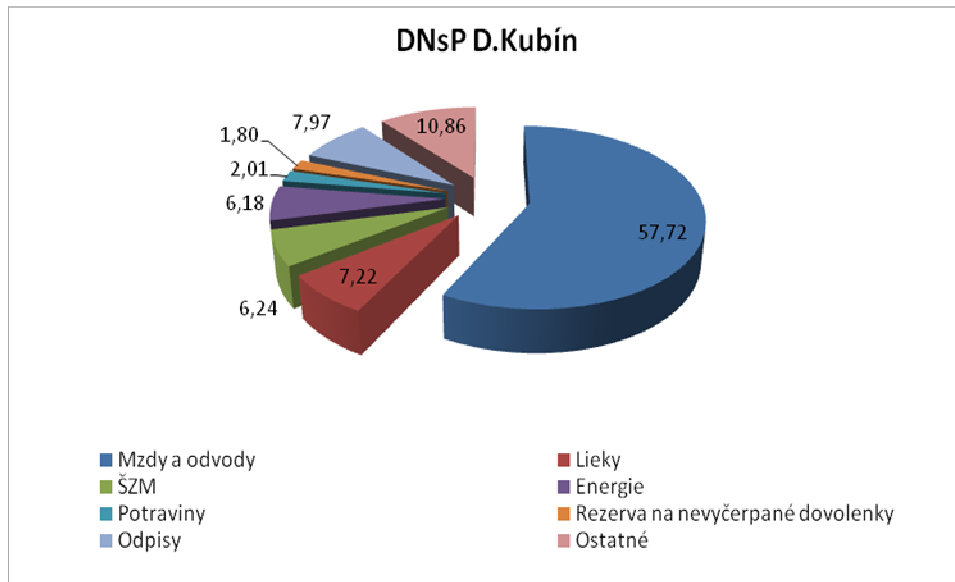
DNsP Dolný Kubín vykázala hospodársky výsledok k 31.12.2012 vo výške - 474 tis. EUR. V porovnaní s hospodárskym výsledkom ku koncu roka 2011 je to vyššia strata o 48 tis.

Vývoj Hospodárskeho výsledku v DNsP Dolný Kubín



Náklady boli v decembri 2012 ovplyvnené jednorazovým zaúčtovaním rezervy na nevyčerpané dovolenky vo výške 214 tis. EUR.

Najvýznamnejší podiel na nákladoch predstavovali mzdové náklady, ktoré tvorili **57,72%** z celkových nákladov.



Skutočné navýšenie miezd lekárov a sestier v roku 2012 predstavovalo celkovo 1 229 tis. EUR.

Finančné prostriedky od poisťovní na navýšenie miezd predstavovali v roku 2012 čiastku 743 tis. EUR.

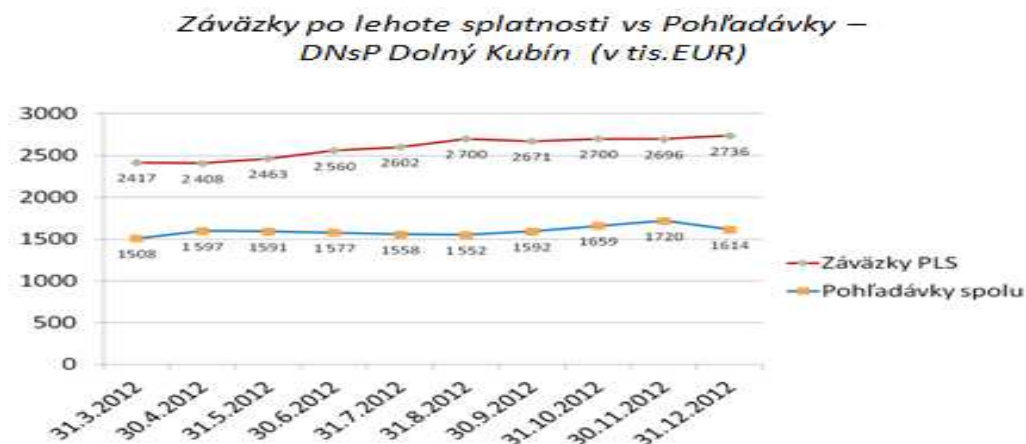
Výnosy v roku 2012 boli 11 406 tis. EUR a sú vyššie o 9,04% oproti roku 2011.

Náklady v roku 2012 boli 11 880 tis. EUR, čo je viac o 6,32% oproti roku 2011.

Aj napriek realizovaným opatreniam na zlepšenie HV a to znížením ošetrovacej doby na 5,63 dňa v roku 2012 oproti roku 2011 (5,84 dňa), zvýšením obložnosti na 72,16 % oproti roku 2011, kedy predstavovala 68,98 %, vyšším počtom UH o 276, vyšším počtom ambulantne vyšetrených pacientov o 2 023, vyšším počtom vyšetrení SVaLZ o 35 605 oproti roku 2011 sa nepodarilo zlepšiť HV oproti roku 2011. Negatívny vplyv bol spôsobený nepokrytými finančnými prostriedkami na zvýšenie miezd od zdravotných poisťovní.

Porovnanie záväzkov po lehote splatnosti a pohľadávok

Z uvedeného grafu vyplýva, že v prípade úhrady pohľadávok v plnej výške by objem záväzkov po lehote splatnosti k 31.12.2012 predstavoval **1 122 tis. EUR**.



Oravská poliklinika Námestovo

K 31.12.2012 dosiahla pozitívny hospodársky výsledok vo výške 38 tis. EUR. K 31.12.2011 vykazovala stratu vo výške -32 tis. EUR.

Náklady k 31.12.2012 sú 1 568 tis. EUR, výnosy 1 606 tis. EUR.

Záväzky celkom k 31.12.2012 sú vo výške 215 tis. EUR, po lehote splatnosti 0 EUR.

Pohľadávky k 31.12.2012 sú vo výške 175 tis. EUR z toho po lehote splatnosti 9 tis. EUR

Náklady, Výnosy, Hospodársky výsledok OP Námestovo (k 31.12.2012)

